



GEDREVEN DOOR GASTVRIJHEID

IMPORTEUR BENELUX



# GEBRUIKSHANDLEIDING MT MINI



**HSB**  
Hertog Karelweg 17  
4175 LS Haaften  
T 0418-556868  
[www.hsb-haaften.nl](http://www.hsb-haaften.nl)  
[info@hsb-haaften.nl](mailto:info@hsb-haaften.nl)

## EG CONFORMITEITSVERKLARING

Wij, Ugolini spa, via dei Pioppi, 33 20090 Opera, Milaan, ITALIË verklaren dat het apparaat KOUDE DRANKENDISPENSER - Handelsmerk: UGOLINI S.p.A.- Fabrikant: UGOLINI S.p.A.- Model: MT MINI 1/2/3 - MT MINI 1/2/3 ETC - 230V 50Hz in overeenstemming is met de volgende normen:

- EN ISO 12100-1 (2010)
- EN ISO 12100-2 (2010)
- EN60335-1 (2012)+A11(2014)
- EN60335-2-24 (2010)
- EN60335-2-75 (2004) + A1 (2005) + A11 (2006) + A2 (2008) + A12 (2010)
- EN62233:2008-11; EN62233:2009-04;
- EN 55014 -1 (2006) + A1 (2009) + A2 (2011);
- EN 55014-2 (1997) + A1 (2001) + A2 (2008)
- EN 61000-3-2 (2014); EN61000-3-3 (2013)

In overeenstemming met de bepalingen van de Richtlijnen 2006/42/EG, 2014/30/EG, 2014/35/EG.



In overeenstemming met de Europese Richtlijnen 2002/95/EG, 2002/96/EG en 2003/108/EG, ter beperking van het gebruik van gevaarlijke stoffen in elektrische en elektronische apparatuur en inzake de verwijdering van afvalmateriaal.

Het symbool van de afvalcontainer met een kruis erdoor op apparatuur of verpakking geeft aan dat het product aan het einde van zijn levensduur niet mag worden afgevoerd als normaal restafval.

Het afzonderlijk inzamelen van apparatuur dat het einde van zijn levensduur heeft bereikt, wordt geregeld of beheerd door de fabrikant. Een gebruiker die dit product wenst af te voeren dient derhalve contact op te nemen met de fabrikant en de instructies te volgen die worden gegeven met betrekking tot het gescheiden inzamelen van apparatuur.

De juiste, gescheiden inzameling en de daarop volgende recycling, verwerking en milieuvriendelijke verwijdering van apparatuur helpt negatieve gevolgen voor het milieu en de gezondheid van mensen te voorkomen en maakt het hergebruik of de recycling van de materialen waarvan de apparatuur is gemaakt mogelijk.

De illegale verwijdering van dit product door de eigenaar kan een administratieve boete tot gevolg hebben, zoals vastgelegd in de geldende wetgeving.

## GARANTIE

1. Garantie wordt verleend voor een periode van twaalf maanden vanaf de datum van aankoop. De aankoopdatum wordt bepaald aan de hand van de aankoopbon en/of de btw-factuur en/of een document waaruit blijkt dat de levering aan de koper heeft plaatsgevonden.
2. Met garantie wordt bedoeld het kosteloos vervangen of repareren van de onderdelen die vanaf het begin gebreken vertonen als gevolg van fabricagefouten op voorwaarde dat: A. de koper, op straffe van verval, de fabrikant binnen acht dagen na ontdekking schriftelijk op de hoogte heeft gebracht van de gebrekkige werking van het apparaat; B. wanneer de koper recht heeft op garantie, Ugolini s.p.a. verplicht is naar eigen goeddunken of het hele apparaat te vervangen of onderdelen ervan te vervangen of te repareren die van het begin af aan als gevolg van fabricagefouten defect blijken.
3. Apparaatonderdelen met een esthetische en/of decoratieve functie vallen buiten de garantie, alsook onderdelen die defect zijn geraakt als gevolg van of door oorzaken die geen verband houden met fabricagefouten of door nalatigheid, onbekwaam of onachtzaam gebruik, onjuiste installatie of niet-naleving van de instructies van de fabrikant, onjuist onderhoud of onderhoud uitgevoerd door mensen die niet bevoegd zijn door Ugolini s.p.a. of niet conform de instructies van de fabrikant, door inadequaat vervoer of met andere middelen dan de fabrikant heeft aangegeven; ook valt technische ondersteuning voor installatie en aansluiting op elektriciteit- en watervoorzieningen buiten eventuele garantie.
4. De fabrikant is niet verantwoordelijk voor eventuele door het apparaat veroorzaakte schade of verslechtering van iets anders dan het apparaat zelf; noch is de fabrikant verantwoordelijk voor eventuele schade aan personen en/of goederen die, direct of indirect, kan ontstaan als gevolg van en/of door het niet of onvoldoende naleven van alle voorschriften in de handleiding bij het apparaat; wanneer de fabrikant verantwoordelijk is voor de door de koper geleden schade, mag de vergoeding ten laste van Ugolini s.p.a. nooit hoger zijn dan het bedrag dat de koper heeft betaald voor aanschaf van het product.
5. Eventuele vervoerskosten vallen buiten de garantie.
6. Reparaties aan het apparaat mogen uitsluitend worden uitgevoerd bij Ugolini s.p.a. of in een door Ugolini s.p.a. erkende werkplaats. De vervoerskosten en de daarmee verbonden risico's zijn geheel voor de koper, bij reparatie aan huis moet de koper op de datum van interventie een vaste vergoeding betalen aan de fabrikant.
7. Twaalf maanden na aanschaf vervalt het recht op garantie en zullen behalve de arbeidskosten ook de kosten voor vervangende onderdelen en vervoer in rekening worden gebracht.
8. Na een foute interventie wordt het apparaat noch vervangen, noch wordt de garantietermijn verlengd.
9. Apparaten waarvan de identificatieplaat is beschadigd, verwijderd of anderszins een duidelijke identificatie van het apparaat zelf onmogelijk is, vallen buiten de garantie.
10. Deze garantie is uitsluitend geldig op het grondgebied waar de koper zelf wettelijk is gevestigd op de datum van aanschaf van het apparaat.

Garantievoorwaarden HSB:

12 maanden garantie op onderdelen en arbeid bij normaal gebruik apparaat. Betreft inbrenggarantie, exclusief transport. Na 12 maanden berekenen wij de onderdelen en arbeid en eventuele transportkosten.

## 1 TECHNISCHE KENMERKEN

---

Transparante, verwijderbare tanks	n	1	2	3
Capaciteit van elke tank, ongeveer.	l	6	6	6
<b>Afmetingen:</b>				
breedte	cm	18	36	54
diepte	cm	47	47	47
hoogte	cm	65	65	65
Netto gewicht, ongeveer.	kg	22	36	48
Bruto gewicht, ongeveer.	kg	24	39	51
Instelbare thermostaten	n	1	2	3
Hermetische compressor				
Luchtgekoelde condensator				
Overbelastingsbeveiliging				
Geluidsniveau lager dan 70 dB (A)				

### BELANGRIJK

**Lees de gegevens op de typeplaat van elke dispenser. Deze bevindt zich op het zijpaneel van het apparaat, net achter de lekbak (de lekbak aan de rechterkant voor modellen met meerdere tanks). Het serienummer van het apparaat (voorafgegaan door het symbool #) staat in de binnenzijde van de linker schakeldoos. Bij het ETC-model bevinden de serienummers zich onder de machine of ter hoogte van de verdamperhouder wanneer de zijpanelen worden verwijderd. Typeplaatpecificaties prevaleren altijd boven de informatie in deze handleiding.**

**Het elektrische aansluitschema van de dispenser bevindt zich aan de binnenzijde van het zijpaneel van de dispenser.**

Wij behouden ons het recht voor om deze handleiding te wijzigen zonder voorafgaande kennisgeving.

## 2 INLEIDING

---

Lees deze handleiding zorgvuldig om vertrouwd te raken met alle aspecten van het apparaat. Net als alle andere mechanische producten, moet deze machine worden schoongemaakt en onderhouden. De goede werking kan ook worden beïnvloed door eventuele fouten van de uitvoerder van de demontage en de schoonmaker. Daarom wordt aanbevolen dat personeel dat verantwoordelijk is voor dagelijks gebruik, demontage, schoonmaak, desinfectie en montage deze procedures doorneemt en zich goed op de hoogte stelt, zodat er geen sprake is van misverstanden.

### 3 INSTALLATIE

---

1 Verwijder de gegolfde tank en verpakkingsmaterialen en bewaar ze voor eventueel toekomstig gebruik.

#### BELANGRIJK

**Pak de machine bij het verplaatsen ervan nooit vast bij de tanks of bij de verdampercilinders. De fabrikant is niet aansprakelijk voor schade die ontstaat door het verkeerd hanteren van het apparaat.**

2 Controleer of de uitgepakte dispenser niet is beschadigd. Is dit wel het geval, meld dit dan direct aan het transportbedrijf en dien een schadeclaim in.

3 Plaats de dispenser op een werkblad dat het volledige gewicht van de dispenser en het product kan ondersteunen, **zelfs bij volledige belasting. Houd hierbij rekening met de belangrijke waarschuwing in punt 1 hierboven.**

4 Zorg voor een minimale afstand van tenminste 15 cm rondom het gehele apparaat om een goede ventilatie mogelijk te maken.

5 Controleer of de poten stevig in de basis van de machine zijn vastgeschroefd. Vervang de originele standaardpoten door de 100 mm poten wanneer deze bij het apparaat geleverd zijn.

6 Controleer voordat u het apparaat aansluit of het voltage overeenkomt met het op de typeplaat aangeduide voltage. Sluit het apparaat aan op een geaarde, beveiligde, enkelfasige elektrische voeding conform de toepasselijke elektriciteitsvoorschriften en de specificaties van uw machine. De hoofdschakelaar moet een contactscheiding hebben in alle polen, en zorgen voor volledige onderbreking volgens overspanningscategorie III. Gebruik geen verlengsnoeren.

#### LET OP

**Het niet correct aarden conform de toepasselijke elektriciteitsvoorschriften kan ernstig schokgevaar tot gevolg hebben.**

7 Het apparaat is voor het verlaten van de fabriek niet gewassen en gedesinfecteerd. Voor gebruik dient de dispenser te worden gedemonteerd, gewassen en gedesinfecteerd volgens de instructies in deze gebruiksaanwijzing (hoofdstuk 5.3 REINIGINGS- EN DESINFECTIEPROCEDURES).

#### BELANGRIJK

**Plaats het apparaat zodanig dat de voedingsstekker goed toegankelijk is.**

### 4 VEILIG WERKEN

---

#### BELANGRIJK

**Dit apparaat mag worden gebruikt door kinderen van 8 jaar en ouder en door personen met een verstandelijke, geestelijke of zintuiglijke beperking of met een gebrek aan voldoende kennis of ervaring, indien zij toezicht hebben gehad of instructies hebben gekregen over het gebruik van het apparaat en de toepasselijke gevaren begrijpen.**

1 Gebruik de dispenser niet voordat u de gebruikersaanwijzing heeft gelezen.

2 Gebruik de dispenser niet als hij niet goed geaard is.

3 Gebruik geen verlengsnoeren om het apparaat aan te sluiten op de netvoeding.

4 Gebruik de dispenser niet als de panelen niet op hun plaats vastgeschroefd zijn.

5 Gebruik de dispenser niet als de aanvoer en afvoer van koellucht wordt belemmerd: Zorg voor een minimale afstand van tenminste 15 cm rondom de gehele dispenser.

6 Plaats geen vingers of voorwerpen in de sleuven van de panelen en in de opening van de kraan.

- 7 Verwijder de tanks, mengschroeven en panelen voor reiniging en onderhoud alleen als de dispenser niet is aangesloten.
- 8 Dit apparaat kan werken bij een kamertemperatuur tussen +5° en +32°C.
- 9 Dit apparaat mag niet worden geïnstalleerd op plekken waar het blootstaat aan waterstralen.
- 10 Gebruik geen waterstralen om het apparaat te reinigen.
- 11 Het apparaat moet verticaal worden geplaatst.
- 12 Installeer de machine niet in de keuken.
- 13 Sla in dit apparaat geen explosieve stoffen op, zoals spuitbussen met een brandbaar drijfgas.
- 14 Dit apparaat is bestemd voor huishoudelijk en soortgelijk gebruik.
- 15 Het apparaat is niet geschikt voor gebruik buitenshuis.
- 16 Zorg ervoor dat de voedingskabel niet bekned raakt.
- 17 Het is verboden slagroomflessen in de tank te bewaren. Gebruik alleen voor het koelen van de genoemde vloeistoffen.
- 18 Sla geen gevaarlijke of giftige stoffen of vloeistoffen op in het apparaat.
- 19 De deksel moet altijd gesloten zijn.

LET OP

**Het gebruik van de machine is voorbehouden aan gebruikers die bekend zijn met en hebben geoefend met het apparaat, vooral wat betreft hygiëne en veiligheid.**

- 20 Kinderen mogen niet spelen met het apparaat.
- 21 Reiniging en onderhoud mogen niet zonder toezicht door kinderen worden uitgevoerd.

## 5 BEDIENINGSPROCEDURES

---

LET OP

**Als het stroomsnoer is beschadigd, mag deze alleen worden vervangen door een bevoegde monteur om risico op schokken te voorkomen.**

- 1 Reinig en desinfecteer het apparaat in overeenstemming met de instructies in deze handleiding. Zie hoofdstuk 5.3 REINIGINGS- EN DESINFECTIEPROCEDURES.
- 2 Vul de tanks tot het maximum vulpeil met product. Niet overvullen!  
De exacte hoeveelheid product (uitgedrukt in liters en gallons) wordt aangeduid door markeringen op de tank.
- 3 In geval van producten die moeten worden aangelengd met water, dient u eerst drinkwater in de tank te gieten en daarna de juiste hoeveelheid product toe te voegen. Bij gebruik van natuurlijk sap, wordt aanbevolen het sap te zeven, om te voorkomen dat de kraan verstopt raakt met vruchtenpulp.
- 4 Gebruik om de beste prestaties en resultaten te verkrijgen bases die ontwikkeld zijn voor Granita-vriezers. Dergelijke bases hebben een suikergehalte van 34 graden Baumé, wat overeenkomt met 64 graden Brix.  
Voor frisdranken moeten de bases worden verdund met meer water, op basis van 1 plus 5/5,5.  
Volg in elk geval de instructies van de siroopfabrikant voor zowel Granita- als frisdrankrecepten.  
Bij gebruik van natuurlijke sappen (bijvoorbeeld citroensap, sinaasappelsap) of suikerloze producten (bijvoorbeeld koffie), dient u 150-200 gram suiker per liter product op te lossen.

BELANGRIJK

**Gebruik de dispenser alleen voor voedingsproducten.**

BELANGRIJK

**Hoe de Granita-mix ook wordt uitgevoerd, de Brix-waarde (suikergehalte) ervan moet ten minste 13 zijn.**

5 Stel de besturingsknoppen in zoals getoond in hoofdstuk 5.1 BESCHRIJVING VAN BEDIENINGSKNOPPEN.

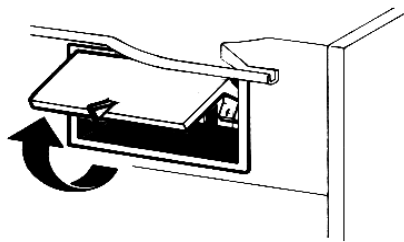
6 Laat de dispenser altijd ingeschakeld, omdat de koeling automatisch stopt wanneer de Granita de juiste dichtheid bereikt. De mixers blijven draaien.

## 5.1 BESCHRIJVING VAN DE BEDIENINGSKNOPPEN

De dispenser is voorzien van een aan/uit-schakelaar. Daarnaast wordt elke tank afzonderlijk bediend door een mixer/koel-schakelaar. Het is mogelijk om zowel frisdrank als Granita uit te serveren. Wanneer een tank in Frisdrankmodus staat, wordt de dranktemperatuur geregeld door de corresponderende thermostaat.

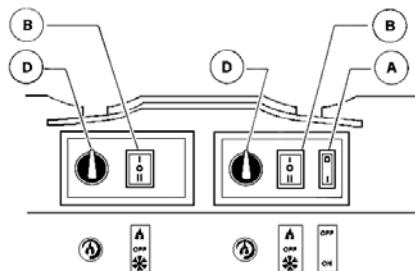
Wanneer een tank in Granita-modus staat, wordt de dichtheid van de mix geregeld door de corresponderende stelschroef die zich in de achterwand van elke tank bevindt (zie voor het instellen van temperatuur en dichtheid hoofdstuk 5.2 NUTTIGE TIPS).

Alle schakelaars bevinden zich aan de kraanzijde van de dispenser in schakelpanelen die beschermd worden door deksels (zie figuur 3).



Figuur 1

Verwijzend naar figuur 3 zijn de besturingsfuncties van de dispenser als volgt:



Figuur 2

### Aan/uit-schakelaar (A)

Positie 0 : voeding naar alle functies wordt UIT-geschakeld.

Positie I : de voeding naar alle functies wordt AAN-geschakeld en de andere schakelaars worden geactiveerd. De ventilatormotor draait.

### Mixer/koel-schakelaar (B)

Positie I : mixer en koeling AAN. FRISDRANK-modus.

Positie 0 : UIT.

Positie II : mixer en koeling AAN. GRANITA-modus.

### Thermostaat (D)

Draai rechtsom : om de temperatuur te verlagen

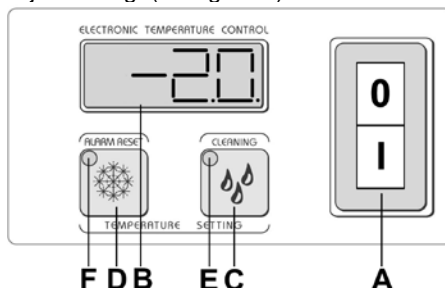
Draai linksom : om de temperatuur te verhogen

Het apparaat gebruiken:

- 1 Zet de aan/uit-schakelaar op positie I.
- 2 Stel de mixer/koelschakelaar als volgt in:
  - op positie I voor frisdrank.
  - op positie II voor Granita.

### ETC-VERSIE:

De besturingsfuncties van de dispenser zijn als volgt (zie figuur 3).



Figuur 3

#### Aan/uit-schakelaar (A)

- Positie 0 : voeding naar alle functies wordt UIT-geschakeld.
- Positie I : voeding naar alle functies wordt AAN-geschakeld. De ventilatormotor draait. Op machines met een enkele tank draaien de mixers ook.

#### Mixer/koelschakelaars (C) en (D)

- Knop C : als hierop wordt gedrukt, wordt de functie 'DRANK' geactiveerd. In dit geval gaat de (E) led branden.
- Knop D : als hierop wordt gedrukt, wordt de functie 'SLUSH' geactiveerd. In dit geval gaat de (F) led branden.

Op machines met meerdere tanks, is het door te drukken op de knop die betrekking heeft op de geactiveerde gebruiksmodus mogelijk de mix- en vriesfunctie van de corresponderende tank uit te schakelen. Daardoor stopt de mixer en worden de twee indicatorlampjes (E) en (F) uitgeschakeld. Door op een van de twee knoppen (C) of (D) te drukken kan de desbetreffende functie weer worden geactiveerd.

#### Thermostaat (B)

Deze geeft de temperatuur van het product in de tank weer.

Temperatuuralarm : Als de waarde op de display knippert, betekent dit dat het product zich gedurende een bepaalde tijd boven de maximale bewaartemperatuur heeft bevonden. Het is derhalve wenselijk om de productomstandigheden te controleren.

Druk gedurende drie seconden op knop (D) om de display te resetten.

### BELANGRIJK

**Als de dispenser wordt ingeschakeld wanneer de tanks producten bevatten met een temperatuur die hoger is dan de bewaartemperatuur, zal de display knipperen. Om te zorgen dat de display stopt met knipperen, drukt u gedurende drie seconden op knop (D).**

### BELANGRIJK

**De bewaartemperatuur is in de fabriek ingesteld op 4 graden Celsius.**

**Reinigingsmodus:** houd toets (C) gedurende drie seconden ingedrukt om de REINIGINGSMODUS te activeren. Tijdens deze modus geeft de display het volgende weer: "--.-- ". In deze modus draait de mixer, maar is de koeling niet ingeschakeld. Deze functie is handig tijdens het spoelen, reinigen en desinfecteren van de machine, om te voorkomen dat de inhoud van het apparaat wordt gekoeld. Het is echter te allen tijde mogelijk om de reinigingsmodus te verlaten door op een willekeurige knop te drukken.

**Temperatuurinstelling in DRANK-modus:** de optimale temperatuur van dranken (wanneer de dispenser als drankenkoeler werkt in plaats van als een ijsvergruizer) is in de fabriek ingesteld op 4°C. Indien u de temperatuur wilt aanpassen, houd dan de knoppen (C) en (D) tegelijk ingedrukt gedurende twee seconden. Het indicatorlampje (E) en de ingestelde temperatuur gaan knipperen, en u kunt deze aanpassen met behulp van de knoppen (C) en (D). De display geeft enkele seconden niets weer en daarna wordt de huidige temperatuur weergegeven.

**Instelling van de minimumtemperatuur in GRANITA-modus:** u kunt ook de minimumtemperatuur van het product instellen wanneer de dispenser in granita-modus werkt. Deze minimumtemperatuur is in de fabriek ingesteld op -10°C. Als u de temperatuur wilt aanpassen, houd dan de knoppen (C) en (D) tegelijk ingedrukt gedurende twee seconden om naar de temperatuurinstellingsmodus voor drank te gaan. Het indicatorlampje (E) gaat knipperen. Druk gedurende twee seconden op de knoppen (C) en (D) om naar de instellingsmodus voor de minimumtemperatuur voor granita te gaan. Het indicatorlampje (F) en de ingestelde temperatuur worden knipperend weergegeven. U kunt de temperatuur instellen met behulp van de knoppen (C) en (D). De display geeft enkele seconden niets weer en daarna wordt de huidige temperatuur weergegeven.

Doe het volgende om het apparaat te gebruiken:

3 Zet de aan/uit-schakelaar op positie I.

4 Selecteer voor elke tank :

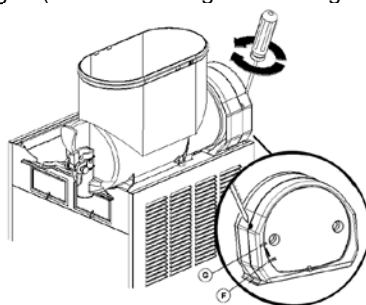
- Knop (C) om een koude drank te krijgen (zonder deze te bevriezen)
- Knop (D) om slush te krijgen

Reinigingsfunctie: tijdens desinfectiehandelingen kan het handig zijn om de mixers te laten draaien zonder koeling. Druk hiervoor gedurende drie seconden op knop (C) : de display van de thermostaat geeft het volgende weer: "--.-- " Door te drukken op een willekeurige knop verlaat de dispenser de reinigingsfunctie, en werkt hij weer normaal.

## 5. 2 NUTTIGE TIPS

**1 Aanpassen van de dichtheid van de Granita:** de juiste dichtheid van de Granita is ingesteld in de fabriek. Om indien nodig de dichtheid te wijzigen, gebruikt u een standaard schroevendraaier om de stelschroef die zich in de achterwand van elke tank bevindt als volgt te verdraaien (zie figuur 4):

- rechtsom om een dikker product te verkrijgen (de indicator F gaat omlaag in opening G).
- linksom om een dunner product te verkrijgen (de indicator F gaat omhoog in opening G).



Figuur 4

**2 Temperatuurinstelling:** de optimale temperatuur van dranken (wanneer de dispenser als drankenkoeler werkt in plaats van als een ijsvergruizer) is in de fabriek ingesteld. Indien u deze temperatuur wilt aanpassen, draai dan aan de knop in elke schakeldoos:

- rechtsom voor een koelere drank.
- linksom voor een minder koele drank.

**N.B.: de dranktemperatuur wordt alleen geregeld door de thermostaat wanneer de mixer/koelschakelaar(s) op positie I, frisdrankmodus, staat.**

3 De vriestijd van Granita is afhankelijk van vele variabelen, zoals de omgevingstemperatuur, de aanvankelijke temperatuur van de mix, het suikergehalte (Brix-waarde) en de dichtheidsinstelling.

4 Om de bereidingstijd van Granita te verkorten en de productiviteit te verhogen, is het raadzaam om het product dat in de dispenser wordt gebruikt voor te koelen.

5 Om de bereidingstijd van Granita te verkorten en de productiviteit te verhogen, moet de tank worden bijgevuld nadat het productpeil onder de helft van de verdampercilinder daalt en aan het begin van elke dag.

6 Voor een goede bewaring van het product moet de dispenser ook 's nachts minimaal in frisdrankmodus draaien.



Als dit niet mogelijk is en er 's nachts product in de tanks achterblijft, moeten de mixer/koelschakelaars minimaal een uur voordat het apparaat wordt uitgeschakeld op de positie I worden gezet. Dit voorkomt dat er tijdens de nacht een ijsblok in het product ontstaat dat schade aan de mixers of aan de motor van de mixers zou kunnen veroorzaken wanneer het apparaat weer wordt ingeschakeld. Controleer altijd voordat het apparaat weer wordt ingeschakeld of zich geen ijsblokken hebben gevormd; indien er toch ijsblokken zijn ontstaan, moeten deze uit het apparaat worden verwijderd voordat het apparaat wordt ingeschakeld. Wanneer het apparaat 's nachts in frisdrankmodus wordt gezet, voorkomt dit ook dat condens bevriest rond de tanks.

7 Mixers dienen niet te worden uitgeschakeld wanneer zich bevroren product in de tank bevindt: als het product niet wordt geroerd, kan het bevroren tot een vast blok ijs. Als de mixers weer worden aangezet in deze situatie, kan schade ontstaan aan de mixers en aan de mixermotor. Daarom mogen de mixers alleen opnieuw worden gestart als het product weer is gesmolten.

8 De dispenser is voorzien van een magnetische koppeling waarmee de tandwielmotor (die zich buiten de tank bevindt) de mixers (in de tank) aandrijft.

De magnetische aandrijving werkt als een "intelligente koppeling" die de mixers automatisch ontkoppelt wanneer ze vastlopen door ijs of andere oorzaken.

Dit ongemak kan snel worden opgemerkt, aangezien een onderbroken dof geluid u erop attendeert dat de mixers stilstaan.

In dit geval moet de stekker van de dispenser onmiddellijk uit het stopcontact worden genomen, moet de tank worden geleegd, en moet de oorzaak van het vastlopen worden verholpen.

9 De dispenser moet hitte kunnen uitstralen.

Indien de dispenser te heet lijkt te worden, controleer dan of er zich geen warmtebron nabij het apparaat bevindt, en of de luchtstroom door de gleuven in de panelen niet wordt belemmerd door bijvoorbeeld een muur of dozen. Laat ten minste 15 cm ruimte vrij rond de gehele dispenser.

Als het product in de tanks bevroren is en het waarschuwingsslampje van de drukschakelaar UIT is, draait het apparaat goed.

10 Het product is alleen bestemd voor gebruik met zoetwaren.

### 5.3 REINIGINGS- EN DESINFECTIEPROCEDURES

---

1 Het reinigen en desinfecteren van de dispenser wordt aanbevolen om de beste productsmaak en de hoogste efficiency van het apparaat te behouden. De procedures zoals hieronder beschreven zijn algemeen, en er kunnen als gevolg van wetgeving op hygiënegebied per land verschillen zijn.

2 Voordat de machine wordt gedemonteerd en gereinigd, moet het product uit de machine zijn verwijderd. Ga hierbij als volgt te werk:

- zet de aan/uit-schakelaar op de positie I
- zet de mixer/koelschakelaar(s) op positie I (frisdrankmodus)
- zet een emmer onder elke kraan en laat al het product uit de tanks lopen
- zet alle bedieningsschakelaars op positie 0

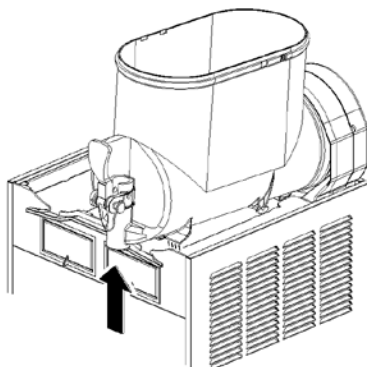
### 5. 3. 1 DEMONTAGE

LET OP

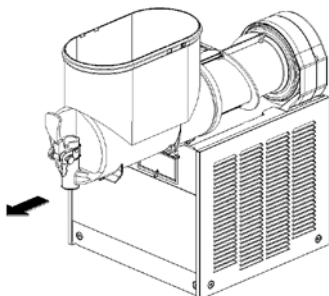
**Voordat u de dispenser gaat demonteren of schoonmaken altijd de voedingsstekker uit het stopcontact verwijderen.**

1 Verwijder de deksel van de tank.

2 Verwijder de tank door hem met de kraanzijde omhoog van de bevestigingshaken (zie figuur 5) te tillen en naar buiten te schuiven (zie figuur 6).

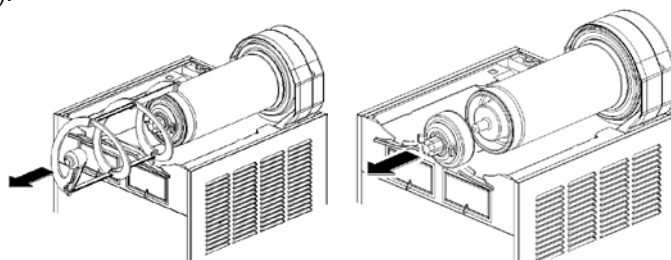


Figuur 5



Figuur 6

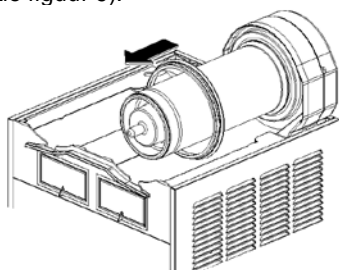
3 Schuif de uitwendige spiraal naar buiten (zie figuur 7) en vervolgens de buitenkant van de magnetische rotorconstructie (zie figuur 8).



Figuur 7

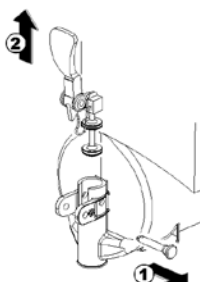
Figuur 8

4 Verwijder de tankpakking van zijn zitting (zie figuur 9).



Figuur 9

5 Demonteer de kraanconstructie (zie figuur 10).



Figuur 10

6 Schuif de lekbak naar buiten en leeg hem.

### 5. 3. 2 REINIGEN

---

#### BELANGRIJK

**Probeer geen machine-onderdelen in een afwasmachine te wassen.**

#### LET OP

**Voordat u de dispenser gaat demonteren en/of schoonmaken altijd de voedingsstekker uit het stopcontact verwijderen.**

1 Bereid 8 liter milde reinigingsoplossing van warm drinkwater (45-60°C) en afwasmiddel. Gebruik geen schuurmiddel. Belangrijk: volg indien aanwezig de aanwijzingen op het etiket, omdat een te sterke oplossing beschadiging van onderdelen kan veroorzaken, terwijl een te milde oplossing geen goede reiniging biedt.

#### BELANGRIJK

**Om schade aan de dispenser te voorkomen, dient alleen een reinigingsmiddel te worden gebruikt dat geschikt is voor kunststof onderdelen.**

2 Reinig met een voor het doel geschikte borstel alle gedemonteerde onderdelen grondig in de reinigungsoplossing.

LET OP

**Laat tijdens het wassen van de machine geen grote hoeveelheden water bij de elektrische componenten in de buurt komen. Aanraking met water kan leiden tot elektrische schokken of schade aan de dispenser.**

3 Reinig de verdampercilinder(s) op dezelfde manier met behulp van een zachte borstel.

4 Spoel alle gereinigde onderdelen met koel, schoon water.

### 5. 3. 3 DESINFECTEREN

**Het desinfecteren moet direct voorafgaand aan het starten van de machine worden uitgevoerd. Laat het apparaat niet langere tijd ongebruikt staan na het desinfecteren.**

1 Was uw handen met een geschikte antibacteriële zeep.

2 Bereid 8 liter warme (45-60°C) desinfectie-oplossing (een product met een chloorconcentratie van 100 PPM of 1 lepel natriumhypochloriet per 2 liter water) in overeenstemming met de voorschriften van de Voedsel- en Warenautoriteit en de specificaties van de fabrikant.

3 Plaats de onderdelen gedurende vijf minuten in de desinfectie-oplossing.

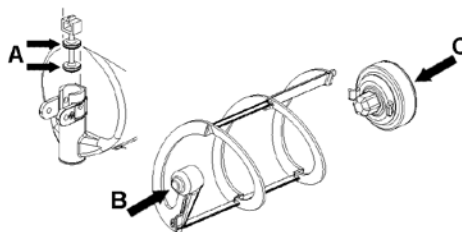
4 Plaats de gedesinfecteerde onderdelen op een schoon, droog oppervlak om aan de lucht te drogen.

5 Veeg alle buitenoppervlakken van het apparaat schoon. Gebruik geen schuurmiddel.

### 5. 3. 4 MONTAGE

1 Schuif de lekbak op zijn plek.

2 Smeer de kraanzuiger, de uitwendige spiraal en de buitenkant van de magnetische rotor (zie punten A, B en C van figuur 11) alleen met het door de leverancier geleverde vet of met een ander smeermiddel dat geschikt is voor apparaten waarin levensmiddelen worden verwerkt.

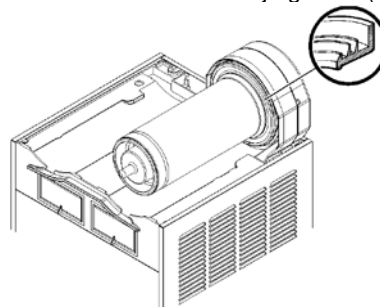


Figuur 11

3 Monteer de kraan door de demontagestappen in omgekeerde volgorde uit te voeren (zie figuur 10)

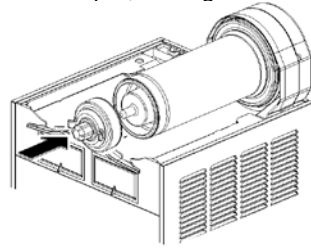
4 Breng de tankpakking aan op zijn zitting.

N.B.: de grootste rand van de pakking moet naar de achterwand zijn gericht (zie figuur 12).



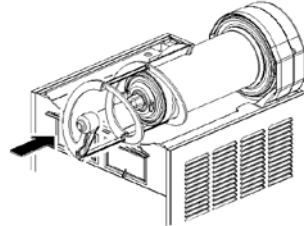
Figuur 12

5 Breng de magnetische buitenrotor aan in de verdamper, en begeleid hem daarbij tot het einde (zie figuur 13).



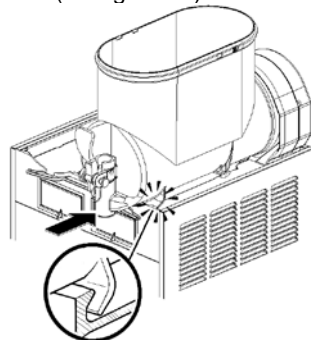
Figuur 13

6 Installeer de uitwendige spiraal. Schuif hem over de verdamper totdat de zeshoekige uitsparing aan het uiteinde aansluit op de uitstekende zeshoek van de magnetische buitenrotor (zie figuur 14).



Figuur 14

7 Duw de tank richting de achterwand van het apparaat totdat hij goed rond de pakking past en de bevestigingshaken aan de voorzijde de tank op de juiste plek houden (zie figuur 15).



Figuur 15

8 Gebruik vers product om restanten van de desinfectie-oplossing van de bodem van de tank(s) te verdrijven. Tap deze oplossing af en gooi hem weg. Spoel de machine niet uit.

#### 5. 4 TER PLAATSE DESINFECTEREN

**Het desinfecteren van het gemonteerde apparaat voorafgaand aan het starten van het apparaat mag alleen worden uitgevoerd indien dat noodzakelijk is als extra voorzorgsmaatregel, naast het desinfecteren van de gedemonteerde onderdelen, zoals hiervoor beschreven, maar nooit in plaats daarvan.**

1 Bereid 8 liter warme (45-60°C) desinfectie-oplossing (een product met een chloorconcentratie van 100 PPM of 1 lepel natriumhypochloriet per 2 liter water) in overeenstemming met de voorschriften van de Voedsel- en Warenautoriteit en de specificaties van de fabrikant.

2 Giet de oplossing in de tank(s).

3 Veeg met behulp van een voor het doel geschikte borstel de oplossing op alle oppervlakken die boven het oplossingsoppervlak uitsteken, en op de onderzijde van de bovendeksel(s).

4 Installeer de bovendeksel(s) en zet het apparaat in werking. Laat de oplossing ongeveer twee minuten doorroeren. Laat de oplossing uit de tank(s) lopen.

5 Gebruik vers product om restanten van de desinfectie-oplossing van de bodem van de tank(s) te verdrijven. Tap deze oplossing af en gooi hem weg. Spoel de machine niet uit.

## 6 ROUTINE ONDERHOUD

---

1 **Dagelijks:** Inspecteer de machine en controleer op lekkage van product uit de afdichtingen en pakkingen. Als een juiste montage het lekken rond afdichtingen of pakkingen niet stopt, controleer dan of er sprake is van een verkeerde smering, of versleten of beschadigde onderdelen. Vervang onderdelen indien nodig.

LET OP

**Voordat u de dispenser gaat demonteren of schoonmaken altijd de voedingsstekker uit het stopcontact verwijderen.**

LET OP

**Condensatorlamellen zijn erg scherp. Wees tijdens het schoonmaken zeer voorzichtig.**

2 In geval van lawaai moet de stekker van de koeler uit het stopcontact worden verwijderd en moet de servicedienst worden gebeld.

3 Neem in geval van een defect de stekker van de machine uit het stopcontact, omdat het mogelijk is dat de machine anders onverwacht opstart.

4 Na reparatie moeten alle onderdelen, zoals schroeven en deksels weer worden aangebracht op de oorspronkelijke plek.

### 6.1 ONDERHOUD (ALLEEN UIT TE VOEREN DOOR GEKWALIFICEERD PERSONEEL)

---

1 **Maandelijks voor het model MT 1 MINI:** verwijder het stof uit de condensator. Neem hiervoor de stekker van het apparaat uit het stopcontact.

2 **Maandelijks voor de modellen MT 2 MINI en MT 3 MINI:** verwijder het stof uit het condensatorfilter.

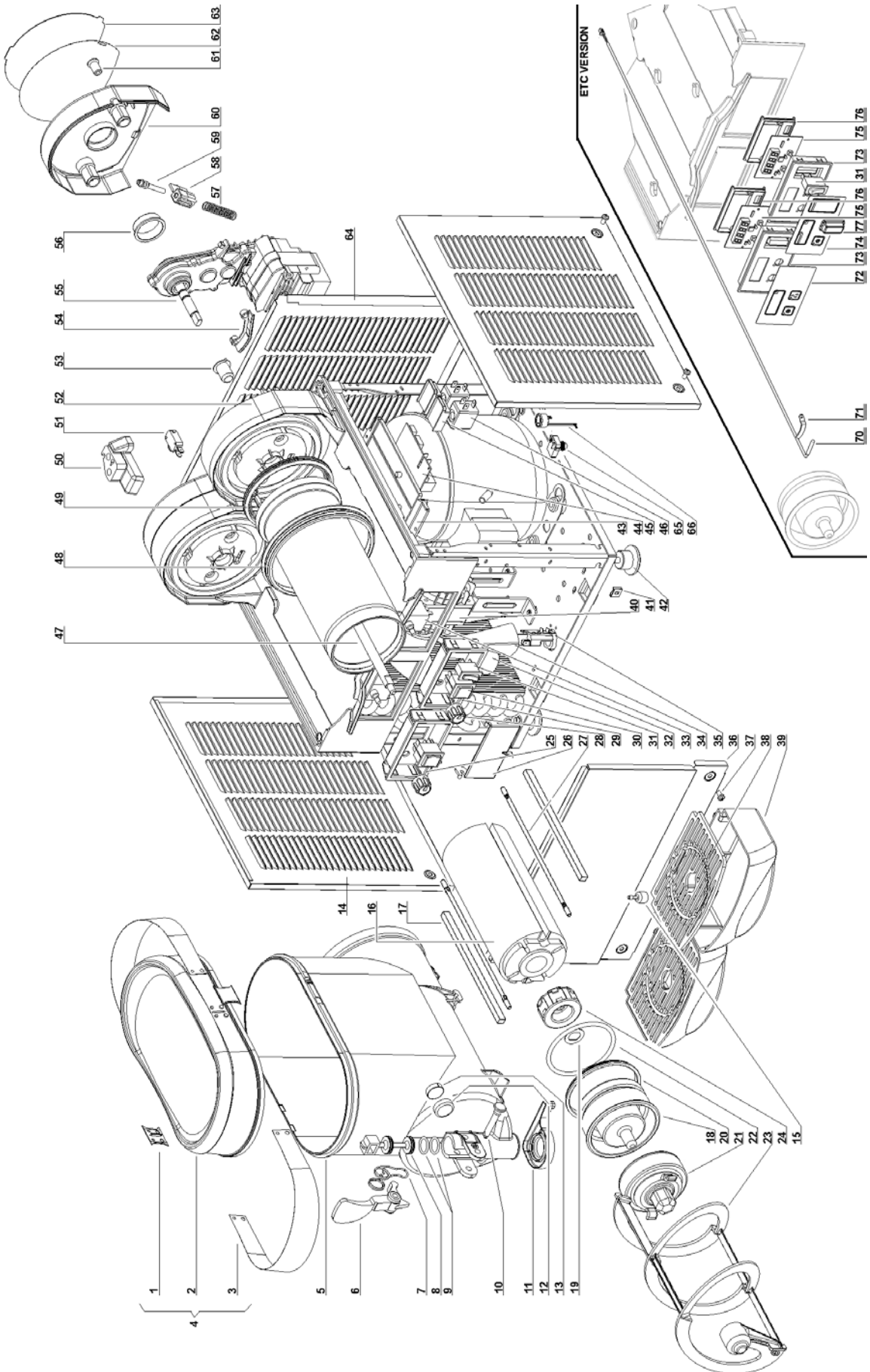
3 **Jaarlijks:** verwijder de panelen en reinig de binnenkant van de machine inclusief de bodem, zijpanelen, condensator, etc.

4 **Jaarlijks:** Controleer of de bussen van de mengschroeven versleten zijn of ovaal zijn geworden. Als dit het geval is, vervang ze dan door nieuwe.

5 Verwijder nooit de isolerende mantel die zich rond de aanzuigbuis van de verdamper bevindt (de koperen buis die zich rechts van de tandwielmotor bevindt). Indien de isolerende mantel ontbreekt, vervang dan alle onderdelen door originele onderdelen van de leverancier.

6 Om schade aan de dispenser te voorkomen mogen alle kunststof onderdelen alleen gesmeerd worden met vet dat geleverd is door de fabrikant of met een ander smeerproduct dat geschikt is voor polycarbonaat.

RESERVEONDERDELENLIJST



- 1 **22700-01500** Dekselbevestigingsplaat
- 1 **22700-01501** Zwarte dekselbevestigingsplaat
- 1 **22700-01560** Witte dekselbevestigingsplaat
- 2 **22700-01400** Deksel
- 2 **22700-01401** Zwarte deksel
- 2 **22700-01460** Witte deksel
- 3 **22700-01600** Afbeelding
- 3 **22700-01610** Afbeelding (witte versie)
- 4 **33700-00100** Volledige deksel
- 4 **33700-00110** Zwarte volledige deksel
- 4 **33700-00160** Witte volledige deksel
- 5 **22700-00200** Tank
- 6 **22700-01800** Kraanhendel
- 6a **22700-01801** Zwarte kraanhendel
- 7 **22800-15002** Kraanhendelveer
- 8 **22800-14802** Kraanzuiger
- 9 **22800-15100** O-ring kraanzuiger
- 10 **22800-22100** Pen kraanhendel
- 10 **22800-22160** Pen zwarte kraanhendel
- 11 **2R000-04110** Afdichting condensaatopvang
  
- 12 **22800-23502** Rubberen dop drukring
- 13 **22800-23501** Drukring
- 14 **22800-00300** Zijpaneel
- 14 **22800-00308** Zwart zijpaneel
- 14 **22800-33100** Wit zijpaneel
- 15 **22900-06300** Vlotterschakelaar
- 16 **22700-01302** Isolatiemateriaal verdamper
  
- 17 **22700-01301** Inwendig isolatieprofiel verdamper
  
- 18 **22700-00500** Rotorbehuizing verdamper
- 19 **10028-02805** Sluitring magnetische aandrijving
- 20 **22700-00000** Pakking voorzijde verdamper
  
- 21 **33700-00760** Uitwendige magnetische rotorconstructie
  
- 22 **22700-02300** O-ring rotorbehuizing
- 23 **22700-00300** Uitwendige spiraal
- 24 **33800-09601** Magnetische aandrijving
- 25 **22800-16502** Schakeldoos
  
- 25 **22800-16505** Zwarte schakeldoos
  
- 25 **22800-16562** Witte schakeldoos
  
- 26 **22800-16603** Deksel schakelpaneel
- 26 **22800-16602** Zwarte deksel schakelpaneel
- 26 **22800-16603** Witte deksel schakelpaneel
  
- 27 **22700-00901** Schroefbeugel verdamper
- 28 **22800-14500** Thermostaatknop
- 29 **22800-16506** Voedingsschakeldoos



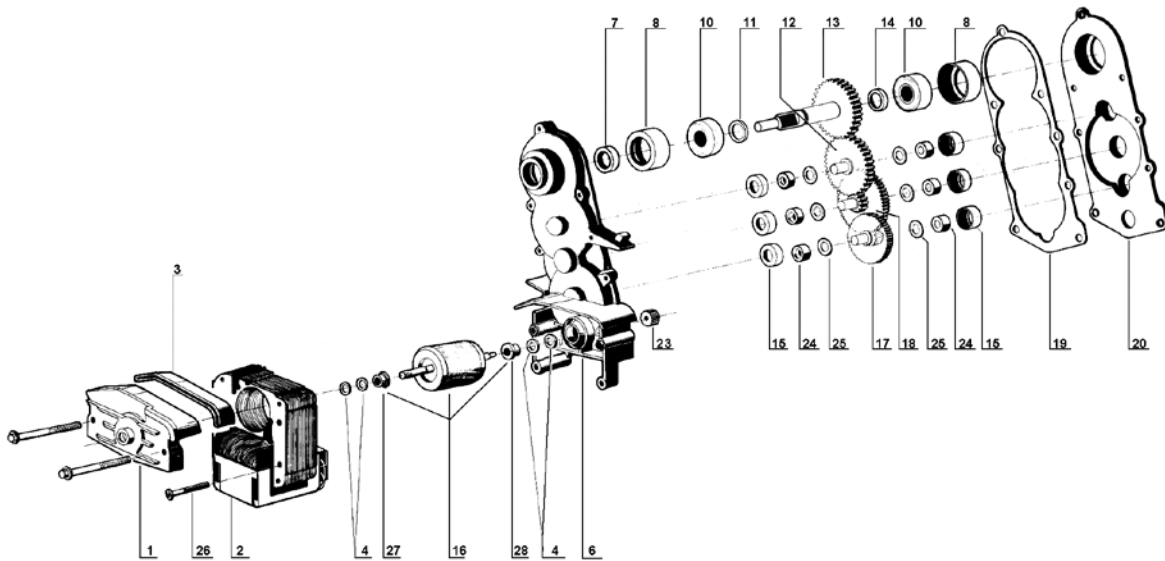
29	<b>22800-16507</b>	Zwarte voedingsschakeldoos
29	<b>22800-16564</b>	Witte voedingsschakeldoos
30	<b>22800-24200</b>	3-standenschakelaar
31	<b>22800-24300</b>	Schakelaar
32		Ventilatorschoep
33	<b>21087-00001</b>	Thermostaat
34	<b>22800-12701</b>	Klemmenblokbeveiliging
35		Klemmenblok met kabelklem
36		Zijpaneel dispenser
36 a		Zwart zijpaneel dispenser
36 b		Wit zijpaneel dispenser
37	<b>10502-55010</b>	RVS bevestigingsschroef voor paneel
37	<b>10500-15010</b>	Zwarte RVS bevestigingsschroef voor paneel
38	<b>22900-03700</b>	Lekbakdeksel
38	<b>22900-03701</b>	Zwarte lekbakdeksel
38	<b>22900-03700-200</b>	Witte lekbakdeksel
39	<b>22900-03800</b>	Lekbak
39	<b>22900-03801</b>	Zwarte lekbak
39	<b>22900-03800-200</b>	Witte lekbak
40		Ventilatormotor
41	<b>10554-45001</b>	Klem
42	<b>22800-10000</b>	Rubberen poot
43	<b>22800-14652</b>	Printkaartbehuizing
44		Vertraging elektronische inrichting
45	<b>22800-23799</b>	Kunststof dop magneetventiel
46		Magneetventiel
47	<b>22700-01100</b>	As
48	<b>22800-17200</b>	Tankpakking
49	<b>22700-00100</b>	Pakking achterzijde verdamper
50	<b>10028-03222</b>	Microschakelaarbeveiliging
51	<b>22800-09301</b>	Microschakelaar
52	<b>33700-00960</b>	Complete verdamper (witte versie)
52	<b>33700-00910</b>	Complete verdamper (zwarte versie)
52	<b>33700-00900</b>	Complete verdamper (grijze versie)
52	<b>33700-00970</b>	Complete verdamper ETC (witte versie)
52	<b>33700-00930</b>	Complete verdamper ETC (zwarte versie)
52	<b>33700-00920</b>	Complete verdamper ETC (grijze versie)
53	<b>22800-22401</b>	Grijze bus voorzijde
54	<b>22700-01000</b>	Thermostaathouder
55		Tandwielmotor
56	<b>22800-22300</b>	Bus achterzijde
57	<b>22800-16800</b>	Veer

58	<b>22800-16961</b>	Gevormde moer
59	<b>22800-16700</b>	Stelschroef voor dichtheid
60	<b>22800-17540</b>	Achterdeksel
60	<b>22800-17541</b>	Zwart achterdeksel
60	<b>22800-17562</b>	Wit achterdeksel
61	<b>22800-22260</b>	Bevestigingsschroef achterdeksel
62	<b>22700-02500</b>	Afbeelding achterdeksel
62	<b>22700-02510</b>	Afbeelding achterdeksel (witte versie)
63	<b>10028-03703</b>	Afscherming afbeelding achterdeksel
64	ⓐⓑⓓ	Achterpaneel
64	ⓐⓑⓓ	Zwart achterpaneel
a		
64	ⓐⓑⓓ	Wit achterpaneel
b		
65	ⒺⒻⒼ	Relais
66	ⒺⒻⒼ	Overbelastingsbeveiliging
70	<b>22700-02900</b>	Temperatuursensor
71	<b>22700-01001</b>	Temperatuursensorhouder
72	<b>22700-02701</b>	Sticker voor toetsenpaneel zonder aan/uit-schakelaar
72	<b>22700-02761</b>	Sticker voor toetsenpaneel zonder aan/uit-schakelaar (witte versie)
73	<b>22700-02801</b>	Steun voor displaykaart
73	<b>22700-02800</b>	Steun voor displaykaart
73	<b>22700-02860</b>	Witte steun voor displaykaart
74	<b>22700-02700</b>	Sticker voor toetsenpaneel met aan/uit-schakelaar
74	<b>2T000-04200</b>	Sticker voor toetsenpaneel met aan/uit-schakelaar (witte versie)
75	<b>22700-00640</b>	Displaykaart
76	<b>22700-02811</b>	Deksel voor displaykaarhouder
76	<b>22700-02810</b>	Deksel voor displaykaarhouder
76	<b>22700-02870</b>	Witte deksel voor displaykaarhouder
77	<b>22800-24390</b>	Schakelaardop

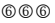
ⒺⒻⒼ **Bestel wat er op het onderdeel staat gedrukt**

ⓐⓑⓓ **Zie tabel**

TANDWIELMOTOR



1 **22800-22651** Beugel met doorvoer

2  Stator

3 **10028-03213** Statorbeveiligingspakking

4 **10028-03201** Ring

6 **33800-03802** Tandwielkast met bus

7 **22800-22615** Dichtinghouder

8 **10028-03216** Kogellager  $\varnothing$  28 mm rubberen kap

10 **22800-22613** Kogellager  $\varnothing$  28 mm

11 **10028-03202** 1,5 mm afstandhouder

12 **22800-22611** Derde tandwiel

13 **22800-22652** Vierde tandwiel

14 **10028-03203** 3,3 mm afstandhouder

15 **10028-03215** Bus rubberen kap

16 **22800-22680** Rotor met afstandhouder

17 **22800-22639** Eerste tandwiel

18 **22800-22640** Tweede tandwiel

19 **10028-03221** Pakking

20 **22800-22642** Deksel tandwielkast

23 **22800-22634** Rondsel

24 **10028-03204** Bus

25 **10028-03205** Ring

26 **10540-13532** Beugelschroef

27 **22800-22681** Afstandhouder (statorzijde)

28 **22800-22682** Afstandhouder (dooszijde)